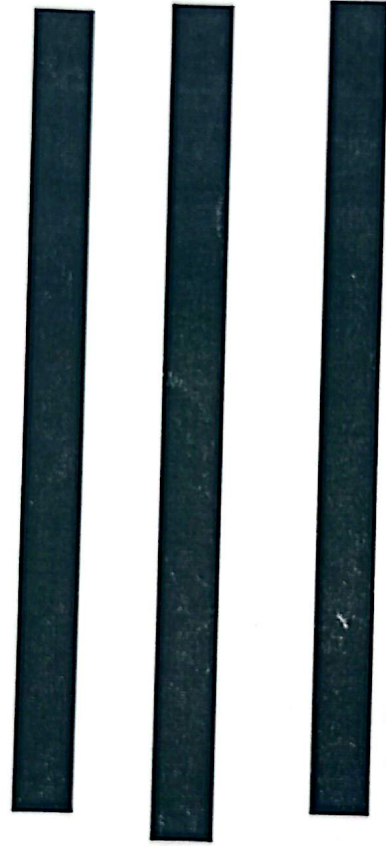


UNFPA को सहयोगमा खाँडाचक्र नगरपालिका र मानसिक स्वास्थ्य तथा
परामर्श केन्द्र- (सीएमसी नेपाल) को
लागत साझेदारीमा सन्चालित
सशक्त महिला समृद्ध नेपाल कार्यक्रमको
त्रैमासिक प्रतिवेदन प्रगति प्रतिवेदन



प्रतिवेदनको नाम: सशक्त महिला समृद्ध नेपाल (EWPN) परियोजना त्रैमासिक प्रतिवेदन
प्रतिवेदन बुझाउने निकाय : मानसिक स्वास्थ्य तथा परामर्श केन्द्र-नेपाल (सीएमसी नेपाल)

रिपोर्टको अवधि : पुष देखि चैत २०८२ (जनवरी - मार्च २०२६)

परियोजनाको क्षेत्र : खाँडाचक्र नगरपालिका कालिकोट

Handwritten signature



Handwritten signature
स्वास्थ्य शाखा प्रमुख

Handwritten signature
नि प्रमुख प्रशासकिय अधिकृत

पृष्ठभूमि :

नेपालमा विभिन्न प्रकारका लैङ्गिक हिंसाबाट महिला र बालिकाहरु बढि प्रभावित हुने गरेका र यसबाट उनीहरुमा शारीरिक, यौनजन्य र मनोवैज्ञानिक असर बढि पर्ने गरेको अध्ययन अनुसन्धानले देखाएको छ नेपालको संविधानले महिला विरुद्ध धार्मिक, सामाजिक, सांस्कृतिक परम्परा, प्रचलन वा अन्य कुनै आधारमा शारीरिक, मानसिक, यौनजन्य, मनोवैज्ञानिक वा अन्य कुनै किसिमको हिंसाजन्य कार्य वा शोषण गरिने छैन तथा त्यस्तो कार्य कानून बमोजिम दण्डनीय हुनेछ र पीडितलाई कानून बमोजिम क्षतिपूर्ति पाउने हक हुनेछ भन्ने प्रत्याभुत गरेको छ ।

नेपालको सोह्रौं योजनाको परिच्छेद-८, 'लैङ्गिक समानता, सामाजिक न्याय तथा समावेशी समाज' मा उल्लेख भए अनुसार महिला विरुद्ध हुने सबै प्रकारका हिंसा, शोषण र भेदभाव अन्त्य गर्नका लागि रोकथाम तथा प्रतिकार्य कार्यक्रमद्वारा न्यायमा पहुँच अभिवृद्धि गर्ने भन्ने उल्लेख भएको छ । कुरीति एवं कुप्रथाको अन्त्य, सबै प्रकारका हिंसा, विभेद र शोषणको अन्त्य, सीमान्तकृत वर्ग समुदायको आर्थिक तथा सामाजिक सशक्तिकरण, लक्षित वर्ग तथा समूहको अर्थपूर्ण सहभागिताको सुनिश्चितता, महिलाको योगदानको सम्मान गर्ने संस्कृतिको विकास, खास क्षेत्र, वर्ग र समुदायको लागि विशेष लक्षित कार्यक्रम, सामाजिक परिचालनमा तहगत एवम् क्षेत्रगत समन्वय तथा सहकार्य अभिवृद्धि र लक्षित समूह केन्द्रित विपद् उत्थानशील प्रवर्द्धनलाई मुख्य सवालको रूपमा लिईएको यस सोह्रौं योजनामा लैङ्गिक समानता एवम् सशक्तिकरण, सामाजिक न्याय तथा समावेशीकरणलाई आन्तरिकीकरण, मूलप्रवाहीकरण र स्थानीयकरण गर्ने, तहगत तथा क्षेत्रगत समन्वय, सहकार्य र साभेदारी प्रवर्द्धन गर्ने, लक्षित वर्ग तथा समुदायको अर्थपूर्ण सहभागिता सुनिश्चित गर्ने, लक्षित वर्ग तथा समुदायलाई विशेष संरक्षण गर्ने, उद्धार, राहत, पुर्नस्थापना तथा सामाजिक एकीकरण प्रभावकारी बनाउने, न्याय प्रणालीमा सुधार गर्ने, सकारात्मक विभेदको नीति अवलम्बन गर्ने जस्ता रणनीति लिएको छ ।

नेपाल सरकारबाट लैङ्गिक हिंसा अन्त्य तथा महिला सशक्तिकरणका लागि विभिन्न राष्ट्रिय तथा अन्तराष्ट्रिय प्रतिबद्धता र नीतिगत व्यवस्था समेत गरिएको छ । राष्ट्रिय लैङ्गिक समानता नीति २०७७ को कार्यान्वयनसँगै लैङ्गिक समानताको क्षेत्रमा प्राप्त उपलब्धीलाई संस्थागत गर्दै सारभूत लैङ्गिक समानताका लागि राज्यका तीनवटै तहमा लैङ्गिक उत्तरदायी शासन पद्धतिलाई जोड दिँदै आएको जनाएको छ । राष्ट्रिय लैङ्गिक समानता नीति २०७७ को कार्यान्वयनमा सहयोग पुर्याउने उद्देश्यले नेपाल सरकार, संयुक्त राष्ट्र संघ र युरोपेली संघको संयुक्त साभेदारीमा महिला र किशोरीको सशक्तिकरण मार्फत नेपालमा लैङ्गिक समानतामा योगदान गर्न 'सशक्त महिला र समृद्ध नेपाल' नामक परियोजना सञ्चालन भैरहेको छ । मधेस, कर्णाली र सुदूरपश्चिम प्रदेशको क्रमश धनुषा, पर्सा, सिरहा, सप्तरी, रौतहट, सुर्खेत, दैलेख, कालिकोट, कञ्चनपुर र डोटी जिल्लामा सञ्चालन भएको यस परियोजनामा संयुक्त राष्ट्रसंघका चार वटा एजेन्सी अन्तर्राष्ट्रिय श्रम सङ्गठन, राष्ट्रसंघीय जनसङ्ख्या कोष (UNFPA) राष्ट्रसंघीय बाल कोष र यूएन वुमन (UN Women) को प्रत्यक्ष सहयोग रहेको छ । लैङ्गिक हिंसाको कारण सृजना भएको स्वास्थ्य र मनोसामाजिक असरलाई प्रभावकारी रूपमा सम्बोधन गर्न संयुक्त राष्ट्रसंघीय जनसङ्ख्या कोषको सहयोगमा सञ्चालन हुने 'सशक्त महिला र समृद्ध नेपाल' परियोजनाको कार्यान्वयनको लागि खाडाचक्र नगरपालिका र UNFPA को साभेदार संस्था मानसिक स्वास्थ्य तथा परामर्श केन्द्र - नेपाल (सी.एम.सी-नेपाल) मिति

Qada

काठमाडौं
मानव, कालिकोट
२०७३

साथ

साथ साथै प्रमुख

Qada

नि प्रमुख प्रशासकीय अधिकृत

क्र.सं.	क्रियाकलापको नाम	सम्पन्न स्थान	क्रियाकलाप सञ्चालन भएको मिति	जम्मा लाभान्वित जनसंख्या	सहभागीको प्रकार	कार्यान्वयन गर्ने संस्थाको नाम
१	लैङ्गिक आधारित हिंसा GBV पहिचान तथा रेफरल प्रणाली संयन्त्र सम्बन्धी स्वास्थ्य कर्मीहरुलाई अभिमुखिकरण ।	स्वास्थ्य चौकी दाहाँ	२० जनवरी २०२६ (६ माघ २०८२)	१२ जना	स्वास्थ्यकर्मी	स्वास्थ्य चौकी र EWPN सिएम सिम नेपाल
२	लैङ्गिक आधारित हिंसा GBV पहिचान तथा रेफरल प्रणाली संयन्त्र र प्रभावित मैत्री सेवा सम्बन्धी अस्पतालका स्वास्थ्यकर्मीहरुलाई सचेतना अभिमुखिकरण	जिल्ला स्वास्थ्य सेवा कार्यालय कालिकोट	२१ जनवरी २०२६ (७ माघ २०८२)	३६ जना	स्वास्थ्यकर्मी	स्वास्थ्य सेवा कार्यालय र EWPN सिएम सिम नेपाल
३	विशेषीकृत मानसिक सेवा	जिल्ला स्वास्थ्य सेवा कार्यालय कालिकोट	२७ जनवरी २०२६ (१३ माघ २०८२)	४२ जना	GBV- प्रभावितहरु र मानसिक समस्या भएको सेवाग्राहीहरु	स्वास्थ्य सेवा कार्यालय र EWPN सिएम सिम नेपाल
४	पालिका स्तरका सरोकारवाहरु संग समन्वय बैठक	खाँडाचक्र नगरपालिका	२४ फेब्रवरी २०८२ (१२ फागुन २०८२)	१६ जना	पालिका स्तरका सरोकारवालाहरु	नगरपालिका र EWPN कार्यक्रम सिएम सि नेपाल
५	लैङ्गिक हिंसामा स्वास्थ्य क्षेत्रको सम्बोधन सम्बन्धी, सेवा प्रदायकहरुका लागी गुणस्तर सुधार सामाग्रीको मूल्याडकन । (QI Tools Assessment)	जिल्ला स्वास्थ्य सेवा कार्यालय कालिकोट	२४ मार्च २०२६ (१० चैत्र २०८२)	२७ जना	एकद्वार संकट व्यवस्थापन केन्द्र समन्वय समितिका पदाधिकारीहरु	जिल्ला स्वास्थ्य सेवा कार्यालय, एकद्वार संकट व्यवस्थापन केन्द्र समन्वय समितिका EWPN कार्यक्रम सिएम सि नेपाल
६	जिल्ला स्वास्थ्य सेवा कार्यालय अर्न्तगत एकद्वार संकट व्यवस्थापन केन्द्र (OCMC) बाट केस व्यवस्थापन र प्रेषण सेवा	स्वास्थ्य सेवा कार्यालय कालिकोट	जनवरी देखि मार्च २०२६	६८ जना	GBV- प्रभावितहरु	OCMC स्टाफ, EWPN कर्मचारीहरु
७	सामुदायिक मनोसामाजिक कार्यक्रता (CPSWS) बाट समुदायमा एकद्वार संकट व्यवस्थापन केन्द्र OCMC को बहुपक्षिय सेवाहरुका बारेमा अभिमुखिकरण, केश पहिचान र.	खाँडाचक्र नगरपालिका वडा नं १,२, ३, ५ र ६	जनवरी देखि मार्च २०२६	६१ जना	GBV-प्रभावित परिवारहरु	EWPN फिल्ड स्टाफ

\$add

काठमाडौं, नेपाल
२०७३

स्वास्थ्य शाखा प्रमुख

नि प्रमुख प्रशासकीय अधिकृत

मनोशिक्षा र केश प्रेषण ।					
--------------------------	--	--	--	--	--

२. मुख्य उपलब्धिहरु :

- ✓ जिल्ला स्वास्थ्य सेवा कार्यालय अर्न्तगत OCMC बहुपक्षिय सेवाहरूको सफल प्रचार प्रसारले सहयोग खोज्ने GBV प्रभावितहरूको संख्यामा वृद्धि भएको ।
- ✓ सरोकारवालाहरूको सहकार्य: स्थानीय सरकारहरू, स्वास्थ्य संस्था, र गैरसरकारी संस्थाहरूसँग बढ्दो समन्वयले सेवा प्रवाहमा सहजता भएको
- ✓ मनोसामाजिक परामर्श मार्फत ६८ व्यक्तिहरूसम्म पुग्ने गरी GBV जागरूकता कार्यक्रमहरू सञ्चालन भएको ।
- ✓ ३ जना GBV प्रभावित महिलाहरू सामाजिक विकास कार्यालय बाट प्रदान गरिएको सिमान्तकृत समुदायको समाजिक सशक्तिकरण सम्बन्धी २ दिने तालिमा सहभागीता भएको ।
- ✓ सेवा प्रदायक निकाय बाट प्रभावित मैत्रि सेवा प्रवाहमा सचेतना अभिवृद्धि भएको ।
- ✓ खाँडाचक्र नगरपालिका बाट यो तिन महिनामा ३९ महिला र २ पुरुषले गरि जम्मा ४१ जनाले सेवा लिएका छन जस अनुसार सेवा ग्राहीको संख्यामा वृद्धि भएको पाइन्छ ।

३. असल अभ्यास तथा सिकाइहरु :

- ✓ जवाफदेहिताको लागि पूर्ण अभिलेख राख्ने सहित सन्तुलित तत्काल प्रभावितहरूलाई सहयोग हुने गरेको
- ✓ प्रभावितहरूको सेवा प्रवाहमा समन्वयकारी र सहकार्यको क्षेत्र बलियो रहेको ।

४. समाना गरेका चुनैतिहरु :

- ✓ सीमित बजेट भएकाले समुदायका सरोकारवालाहरूको उपस्थिति र सेवा उपलब्धतामा कमी भएको ।
- ✓ भौगोलिक बिकटता र खर्च अभावको चुनौतीहरूले सेवा पहुँचमा बाधा पुगेको ।

५. एकद्वार संकट व्यवस्थापन केन्द्रबाट सेवा लिएका सेवाग्राहिको विवरण

जम्मा	महिला	पुरुष	अन्य
६८	६२	५	१
उमेर	१५ वर्ष भन्दा कम	१५ देखि ४९ वर्ष सम्म	४९ भन्दा माथि
	७	५०	११
वैवाहिक अवस्था	विवाहित	अविवाहित	सम्बन्ध विच्छेद
	४९	१४	६
जात जाति			
वाहन क्षेत्र	दलित	जनजाति	अन्य
१६	२६	०	२६

Qada

काठमाडौं नगरपालिका
मानव, काठमाडौं
२०७३

स्वास्थ्य शाखा प्रमुख

नि प्रमुख प्रशासकीय अधिकृत

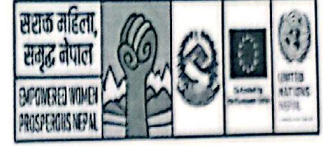
अपाङ्गता को अवस्था	शारिरिक	वैधिक अपाङ्गता	श्रव्य
हिंसाका प्रकारहरु अनुसार प्रभावितको अवस्था			
वलत्कार	२		
यौन दुर्व्यवहार	३		
शारीरिक हिंसा/घरेलु हिंसा	६		
स्रोत साधन वाट बञ्चित			
मानसिक हिंसा/भावतात्मक	४७		
तनिकारक अभ्यास	६		
बहुविवाह	४		
प्रेषणको भइ आएका अवस्था			
आफै	२		
नातेदार	२		
सामुदायिक मनोसामाजिक कार्यकर्ता	२४		
महिला स्वास्थ्य स्वयंसेविका			
स्वास्थ्य संस्था	११		
प्रहरि	०		
अदालत			
न्यायिक समिति			
सुरक्षित आवास गृह	१		
वडा कार्यालय			
नगरपालिका			

54d9

कमाली
२०७३
माले
प्रदेश, नेपाल
शासन शाखा प्रमुख
कार्यालय

स्वास्थ्य शाखा प्रमुख

नि प्रमुख प्रशासकीय अधिकृत



सेवाका प्रकारहरु			
जनप्रतिनिधि			
मनोपरामर्श /केश म्यानेजर वाट पहिचान भएका	२६		
शारिरिक जाँच	१२		
गर्भ जाँच	५		
सुत्केरी जाँच	६		
मेडिको लिगल सेवा	८		
एच.आ.भि. परिक्षण तथा परामर्श सेवा	९		
गर्भवति परिक्षण	५		
घाउचोट उपचार	७		
आकस्मिक गर्भनिरोधक सेवा	०		
यौन रोग सेवा	४		
सुरक्षित गर्भपतन सेवा	४		
मानसिक सेवा	१२		
मनापरामर्श सेवा	६८		
परिवार परामर्श सेवा	४		
अन्य			

❖ सामुदायिक मनोसामाजिक कार्यकर्ताको त्रैमासिक प्रतिवेदन

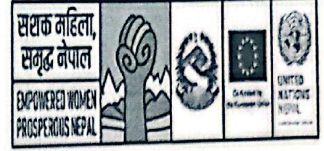
जम्मा	महिला	पुरुष	अन्य
४१	३८	३	०

Handwritten signature



Handwritten signature
राष्ट्रिय स्तरिय स्वास्थ्य शाखा प्रमुख

Handwritten signature
नि प्रमुख प्रशासकीय अधिकृत



उमेर	१५ वर्ष भन्दा कम	१५ देखि ४९ वर्ष सम्म	४९ भन्दा माथि
	२	३२	७
वैवाहिक अवस्था	विबाहित	अविबाहित	सम्बन्ध विच्छेद
	२८	३	१
जात जाति			
वाहुन / क्षेत्र	दलित	जनजाति	अन्य (ठकुरी)
५	२२	०	१४
अपाङ्गता को अवस्था	शारीरिक	बौद्धिक अपाङ्गता	श्रव्य
३८ (अपाङ्गता नभएको)	०	२	१
पहिचान गरिएका हिंसा प्रभावितका प्रकारहरु			
बलत्कार	०		
यौन दुर्व्यवहार	०		
शारीरिक हिंसा	११	०	
स्रोत साधन बाट बञ्चित	१		
भावतात्मक /मानसिक तनाव	१७		
बहुविवाह	६		
परम्परागत रुढिवाधी	७		
सेवा प्रदानको अवस्था			
मनावैज्ञानिक प्राथमिक उपचार	४१	०	
घर भेट	१९		
प्रेषणको अवस्था			
स्वास्थ्य संस्था	९		
एकद्वार संकट व्यवस्थापन केन्द्र	२०		
न्यायिक समिति	०		
वडा कार्यालय	१		

Badg



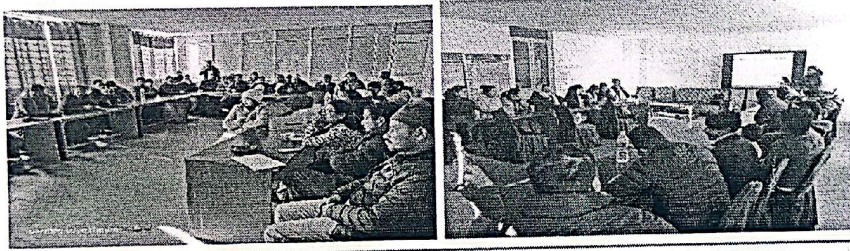
स्वास्थ्य शाखा प्रमुख

नि प्रमुख प्रशासकीय अधिकृत

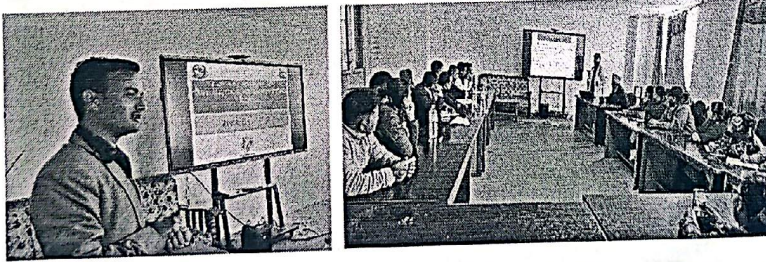


प्रहरि	२		
सुरक्षित आवास गृह	०		
नगरपालिका	०		
नातेदार/घर	६		
संघ सस्थामा			
सामुदायिक मनोसामाजिक परामर्शकर्ताले लैङ्गिक हिंसा प्रभावित लाइ पुन भेट गरेको संख्या			
जम्मा	महिला	पुरुष	
९९	९४	५	

❖ सम्पन्न क्रियाकलापका फोटोहरु :



OCMC समन्वय समितिको बैठकमा OCMC बाट भइ सेवा प्रवाहको गतिविधका



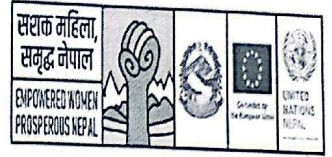
सेवा प्रदायकहरुका लागि गुणस्तर सुधार सामग्रीको मूल्याङ्कन (QI Tools Assessment) सम्बन्धी बैठकमा मन्त्रव्य राखुहुदै सहायक प्रमुख

Gady

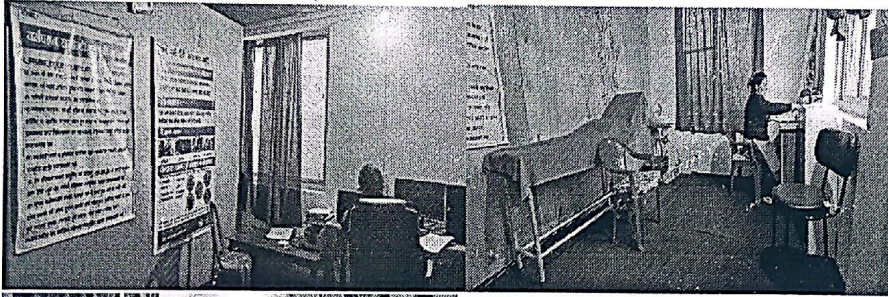


राखुहुदै सहायक प्रमुख
स्वास्थ्य शाखा प्रमुख

नि प्रमुख प्रशासकिय अधिकृत



UNFPA र सिएम सि नेपालको सहयोग स्वास्थ्य सेवा
कार्यालयको आयोजनामा विशिष्टकृत मानिसक सेवा
जिल्ला स्वास्थ्य सेवा कार्यालय कालिकोटमा सञ्चालन डा



जिल्ला स्वास्थ्य सेवा कार्यालय
अन्तर्गत OCMC को सेवा केन्द्र
मान्म कालिकोट

Gadga

प्रतिवेदन तयार गर्ने
सदानन्द तिमिल्सेना
मनोसामाजिक परामर्शदाता
मानसिक स्वास्थ्य तथा परामर्श
केन्द्र (सीएमसी नेपाल)

सिफारिस गर्ने रविन्द्र सेजुवा
प्रमुख स्वास्थ्य अधिकारी
खाँडाचक्र न.पा.

प्रमाणीत गर्ने
जसि प्र.चौलागाई
नि.प्र.प्र.अ.

मान्म कालिकोटको कार्यालय
कालिकोट, कालिकोट
प्रदेश, नेपाल
२०७३